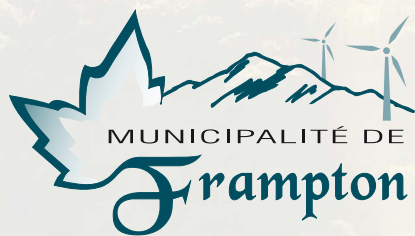




# POLITIQUE FAMILIALE ET DES AÎNÉS

2019-2021



# Mission et Valeurs



## Notre mission

Par sa Politique familiale et des aînés, la Municipalité de Frampton place les besoins des familles et des aînés au cœur de ses décisions. De plus, elle contribue au maintien et à l'amélioration de la qualité de vie de ses citoyens et citoyennes. Enfin, elle favorise le développement de sa communauté grâce au travail de collaboration réalisé avec la population et l'ensemble des acteurs du milieu.



## Nos valeurs

Les valeurs qui guideront nos gestes tout au long de la réalisation du plan d'action sont :

- la **COLLABORATION** :  
Travailler à la réalisation des actions avec les forces vives du milieu.
- le **RESPECT** :  
Considérer la valeur individuelle de chaque membre de notre communauté et l'importance de son rôle.
- l'**ENGAGEMENT** :  
Mettre à profit toutes les ressources disponibles.
- le **DYNAMISME** :  
Investir l'énergie nécessaire à l'atteinte des objectifs.



# Définitions

## Familles

Les familles, aussi variées que distinctes, constituent la base de notre communauté. On y tisse des liens uniques et privilégiés.

## Aînés

Les aînés, tous âges confondus, sont des citoyens expérimentés et impliqués auprès des autres générations. Ils assurent l'équilibre et la stabilité du milieu.

## Le vieillissement actif

Le principe de vieillissement actif favorise une participation constante des personnes aînées à l'évolution de leur communauté, afin qu'elles puissent continuer de s'y épanouir comme individu.

Les principes directeurs se veulent un cadre de référence et d'intervention qui guidera les décisions de la municipalité pour toutes les questions touchant les familles et les aînés.



## Qualité

La municipalité reconnaît que la qualité de vie des familles est au cœur de cette politique. Elle souhaite demeurer attentive aux besoins de la population et aux enjeux du territoire en matière de santé et de bien-être.



## Partenariat

La municipalité reconnaît les familles et les aînés comme les premiers responsables de leur qualité de vie. Elle souhaite ainsi répondre à leurs besoins en partenariat avec eux.



## Appartenance

La municipalité reconnaît que les familles et les aînés jouent un rôle essentiel dans le dynamisme de la communauté. Elles sont au cœur de la vie municipale et des décisions, d'où l'importance de préserver et d'accroître leur sentiment d'appartenance et leur implication citoyenne.



## Concertation

La municipalité reconnaît le rôle important des intervenants du milieu (bénévoles et organismes) auprès des familles et des aînés. Elle souhaite maintenir et développer l'esprit de concertation avec la population et les intervenants concernés par les dossiers des familles et des aînés.

## Mise en CONTEXTE

Le projet de Politique familiale et des aînés de la municipalité a été réalisé dans le cadre d'une démarche collective regroupant huit municipalités du territoire ainsi que la MRC de La Nouvelle-Beauce.

Déjà trois municipalités ont entrepris cette démarche dans les dernières années. Grâce à ce projet collectif, les onze municipalités de la MRC possèdent maintenant une politique et un plan d'action pour le bien-être des familles et des aînés, qui découlent des consultations publiques réalisées dans chacune des municipalités. Afin de soutenir les municipalités dans leurs objectifs et défis communs, la MRC de La Nouvelle-Beauce s'est également dotée d'une Politique familiale et des aînés ainsi que d'un plan d'action territorial.

Cette démarche a pu être réalisée grâce à la participation financière du ministère de la Famille et du Secrétariat aux aînés et au soutien technique du Carrefour d'action municipale famille (CAMF).

Cette démarche a nécessité une mobilisation importante de plusieurs personnes au sein de la municipalité. Les résultats de celle-ci se retrouvent dans ce document.

Cet outil de planification a pour but de maintenir les services qui répondent aux besoins des familles et des aînés et de créer un milieu de vie qui tient compte du principe de vieillissement actif.

Il est maintenant une référence pour le conseil municipal. Il guidera ses décisions touchant le bien-être des familles et des aînés de la municipalité.



## Présentation du **COMITÉ LOCAL**

Afin d'élaborer sa Politique familiale et des aînés, l'équipe municipale a créé un comité de travail formé de :

- Michael Byrns, conseiller municipal et représentant des questions familles et aînés
- Marianne Champagne, représentante des familles
- Lyne Longchamps, représentante des aînés
- Lise Patoine, représentante des aînés
- Vanessa Roy, représentante des familles
- Yves Roy, conseiller municipal
- Lindsay Longchamps, coordonnatrice aux loisirs et à la culture
- Ann-Sophie Savoie, coordonnatrice aux loisirs et à la culture (remplaçante)
- Mélanie Parent, directrice générale

Ce comité a participé activement à chacune des étapes de l'élaboration de la politique, soit :

- prendre connaissance du portrait statistique de la municipalité et des services du milieu;
- préparer et animer la consultation publique des familles et des aînés;
- analyser les résultats de ces consultations;
- identifier et prioriser les constats;
- élaborer le plan d'action et en faire la promotion.

## Déroulement et mise en œuvre de la **POLITIQUE ET DU PLAN D'ACTION**

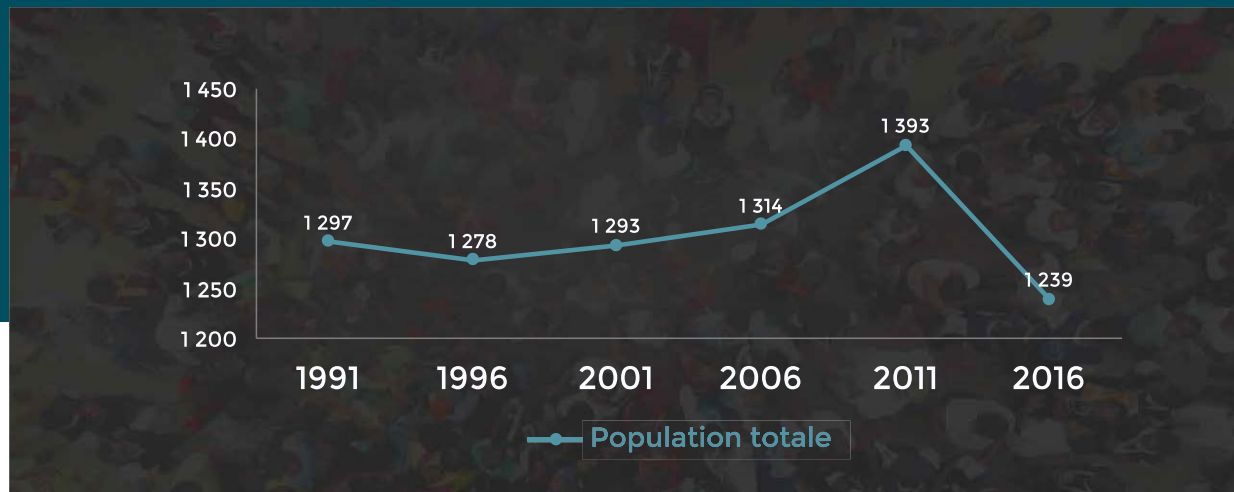
Par cette politique, l'équipe municipale s'engage à placer les familles et les aînés au cœur des décisions qui auront des impacts sur le milieu et leur qualité de vie. La municipalité mettra en place tous les moyens nécessaires à sa réalisation, en collaboration avec les partenaires du milieu et la population.

De plus, un comité formé d'élus et de citoyens sera créé. Il aura pour mandat de veiller à la mise en œuvre et au suivi du plan d'action ainsi que d'en faire l'évaluation chaque année. Une révision de cette politique est prévue après les trois premières années de réalisation afin de maintenir l'accréditation « Municipalité amie des aînés » et d'assurer sa pérennité.

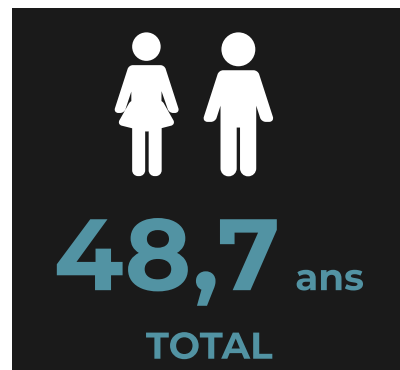
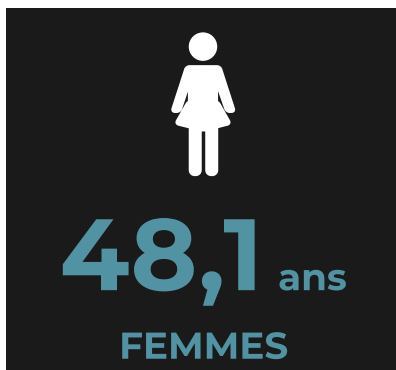
# Portrait de la MUNICIPALITÉ

## Population

Données de Recensement Canada



## L'âge médian à Frampton



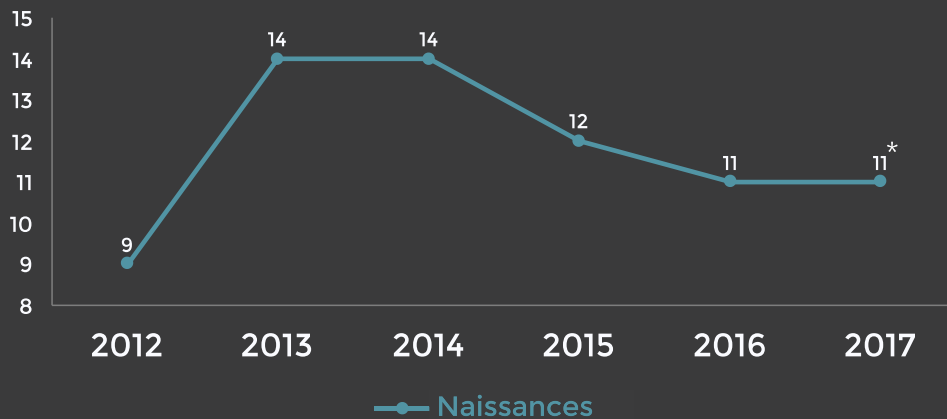
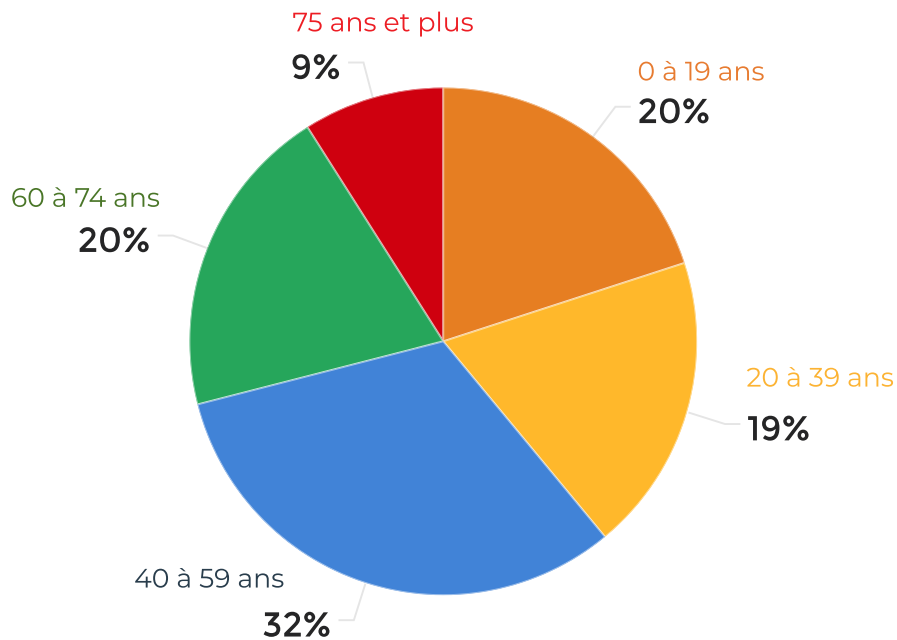
## L'âge médian dans la MRC de La Nouvelle-Beauce



# Portrait de la MUNICIPALITÉ

## La répartition de la population

Pourcentage de la population selon l'âge en 2016



Production : CISSS de Chaudière-Appalaches, DSPublique, Équipe d'expertise en surveillance et soutien méthodologique, 2019

\* MSSS, fichier des naissances, données provisoires



# Portrait de la MUNICIPALITÉ

À Frampton, 525 personnes ont un lieu de travail fixe.

## DESTINATION DU TRAJET DOMICILE-TRAVAIL



90 personnes **travaillent à l'intérieur** de la municipalité

155 personnes **travaillent à l'extérieur** de la municipalité, **mais à l'intérieur** de la Nouvelle-Beauce



280 personnes travaillent à **l'extérieur du territoire** de la Nouvelle-Beauce

# Portrait de la MUNICIPALITÉ

En 2016, 1 030 personnes étaient âgées de 15 ans et plus.

## NIVEAU DE SCOLARITÉ FRANCHI

**255**

Aucun diplôme

**215**

Diplôme secondaire ou l'équivalent

**260**

Certificat ou diplôme d'apprenti  
ou d'une école de métiers

**150**

Certificat, diplôme collégial  
ou d'un autre établissement  
non universitaire

**15**

Certificat ou diplôme universitaire  
inférieur au baccalauréat

**125**

Certificat ou diplôme universitaire  
au niveau du baccalauréat  
ou supérieur

## MODE D'OCCUPATION



Locataires

13%

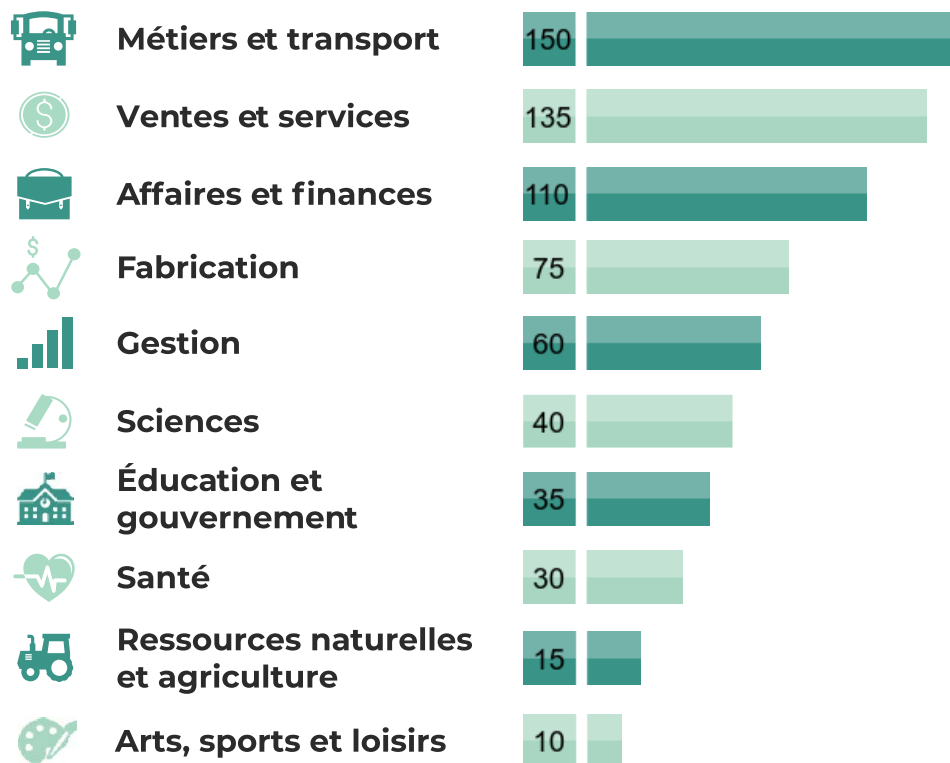
Propriétaires

87%

# Portrait de la MUNICIPALITÉ

## PRINCIPALES PROFESSIONS

Ce tableau illustre la profession de 660 personnes, représentant la population active occupée.



## Axes D'INTERVENTION

En raison de leurs impacts sur la qualité de vie des familles et des aînés, ces axes d'intervention ont été choisis collectivement par les municipalités impliquées dans cette démarche.

Pour chacun d'eux, des constats, des objectifs et des actions ont été priorisés à partir des consultations réalisées auprès de la population. Le plan d'action qui en découle est donc propre à notre communauté et en lien avec les besoins ressortis lors des consultations.

Les axes d'intervention sont :

- habitation et services de proximité;
- espaces publics et infrastructures;
- loisirs et vie communautaire;
- communications et relations avec le citoyen;
- sécurité et déplacements;
- environnement.



# Plan D'ACTION

## Légende

CPE : centre de la petite enfance

GRT : groupe de ressources techniques vouées au développement de l'habitation communautaire

MTQ : ministère des Transports du Québec

## HABITATION ET SERVICES DE PROXIMITÉ

### CONSTAT 1 : Il manque de logements pour les personnes âgées autonomes.

Objectifs spécifiques	Actions	Réalisation
Offrir des alternatives de logements pour les personnes âgées autonomes.	Travailler en collaboration avec le GRT pour identifier les besoins de notre communauté en matière d'habitation.	2019-2020
Favoriser une meilleure offre de services de soins et de maintien à domicile.	Travailler avec Ange Gardien Nouvelle-Beauce pour rejoindre les personnes âgées vivant seules dans leur résidence.	2019

### CONSTAT 2 : Le réseau cellulaire ne couvre pas la totalité du territoire de la municipalité.

Objectifs spécifiques	Actions	Réalisation
Assurer un travail constant pour trouver une solution.	Collaborer avec les instances concernées pour améliorer le service de réseau cellulaire.	2019-2021
	Faire des recherches pour connaître les nouvelles entreprises de services dans le domaine.	2019-2021
	Informer la population sur les démarches et l'avancement du dossier en matière de couverture cellulaire.	2019-2021

## HABITATION ET SERVICES DE PROXIMITÉ (suite)

CONSTAT 3 : Le maintien des services de proximité est un enjeu pour la municipalité.

Objectifs spécifiques	Actions	Réalisation
Faciliter le maintien des services de proximité offerts à Frampton.	Sensibiliser la population à l'importance de consommer localement pour maintenir les services marchands de proximité.	2019-2020
	Sensibiliser les commerçants à l'importance d'être à l'écoute des besoins de la clientèle.	2019-2020
Offrir des services de garde éducatifs à l'enfance.	Analyser les besoins en matière de services de garde à l'enfance.	2019-2020
	Faire connaître les besoins de la municipalité aux CPE de la région et au bureau coordonnateur de la garde en milieu familial.	2019-2020

## ESPACES PUBLICS ET INFRASTRUCTURES

CONSTAT 1 : La population aimerait que de nouvelles infrastructures de loisirs soient ajoutées dans la municipalité.

Objectifs spécifiques	Actions	Réalisation
Améliorer l'offre d'infrastructures de loisirs.	Identifier un site potentiel pour aménager des jeux d'eau.	2020
	Identifier des sites potentiels pour l'aménagement de sentiers pédestres.	2020

## ESPACES PUBLICS ET INFRASTRUCTURES (suite)

CONSTAT 2 : Les bâtiments municipaux ne sont pas accessibles pour les personnes à mobilité réduite.

Objectifs spécifiques	Actions	Réalisation
Améliorer l'accès aux bâtiments et aux installations municipales.	Installer une rampe pour accéder au bureau municipal.	2021
	Évaluer la possibilité d'ajouter un monte-personne pour accéder au deuxième étage du centre sportif.	2019

CONSTAT 3 : La population aimerait que certaines améliorations soient apportées dans les parcs et lieux publics de la municipalité.

Objectifs spécifiques	Actions	Réalisation
Améliorer l'expérience des utilisateurs dans les parcs.	Consulter les outils de projet ESPACES pour poursuivre l'amélioration des parcs.	2021
	Ajouter des bancs et des éléments d'ombrage à proximité du terrain de baseball pour les personnes âgées.	2021

## LOISIRS ET VIE COMMUNAUTAIRE

CONSTAT 1 : La population aimerait trouver un lieu pour se rencontrer.

Objectifs spécifiques	Actions	Réalisation
Faciliter les occasions pour socialiser.	Organiser une ou deux conférences sur des thématiques ciblées pour les personnes âgées.	2019
	Organiser une soirée animée pour les adolescents (ex. : patinage libre, soirée disco).	2020

## LOISIRS ET VIE COMMUNAUTAIRE (suite)

CONSTAT 2 : Il y a de l'intérêt pour des activités intergénérationnelles.

Objectifs spécifiques	Actions	Réalisation
Faciliter les relations entre les personnes âgées et les jeunes.	Organiser un ou deux ateliers intergénérationnels avec le Cercle de Fermières lors des journées pédagogiques scolaires et le camp de jour en période estivale.	2019

## COMMUNICATIONS ET RELATIONS AVEC LE CITOYEN

CONSTAT 1 : La population croit que la tenue d'activités de reconnaissance des bénévoles est importante.

Objectifs spécifiques	Actions	Réalisation
Reconnaître le travail des bénévoles pour maintenir leur motivation.	Redéfinir le sens, l'importance et les besoins de bénévoles dans la communauté.	2019-2020
	Diffuser un article dans le journal municipal lors de la Semaine de l'action bénévole en avril pour remercier des personnes, un organisme ou un comité.	2019-2021





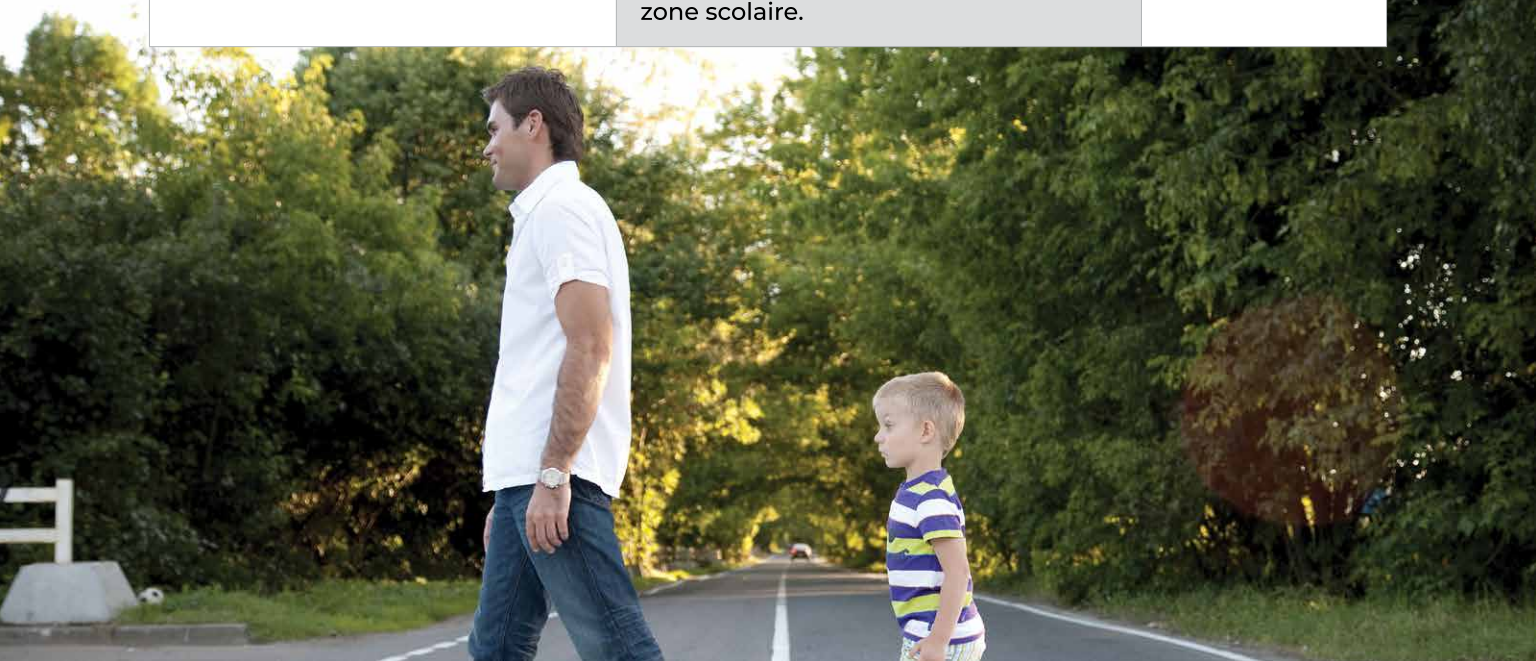
# SÉCURITÉ ET DÉPLACEMENTS

CONSTAT 1 : Les trottoirs ne sont pas sécuritaires ou sont inexistants dans les rues de la municipalité.

Objectifs spécifiques	Actions	Réalisation
Sécuriser le parcours des piétons dans les rues du village.	Réaliser une étude avec <i>À pied, à vélo, ville active</i> pour sécuriser le parcours scolaire.	2019-2020
	Réparer les trottoirs lors des travaux de réfection des routes et des rues.	2020-2021
	Déneiger et déglacer les trottoirs pour faciliter les déplacements actifs.	2020

CONSTAT 2 : La vitesse est élevée dans les secteurs de la rue Principale et de la route 112.

Objectifs spécifiques	Actions	Réalisation
Réduire la vitesse des automobilistes et des tracteurs qui circulent dans la municipalité.	Rappeler à la population de réduire la vitesse dans le village et dans la zone scolaire.	2019-2021
	Demander au MTQ d'analyser la possibilité d'installer des arrêts à l'intersection de l'épicerie et de réduire la vitesse à 30 km/h dans la zone scolaire.	2019



# ENVIRONNEMENT

CONSTAT 1 : Il y a un besoin d'information pour soutenir les gestes concernant la protection de l'environnement.

Objectifs spécifiques	Actions	Réalisation
Sensibiliser la population aux gestes écoresponsables.	Fournir plus d'information aux familles sur des gestes écoresponsables à poser au quotidien.	2019-2021
	Créer une corvée annuelle de nettoyage de printemps.	2019-2021



# Mot du MAIRE

C'est avec beaucoup de fierté que je me joins au conseil municipal afin de présenter le résultat d'une belle et longue démarche de notre Politique familiale et des aînés de la municipalité de Frampton.

Ce projet a été piloté de main de maître par nos coordonnatrices de loisirs ainsi que par la coordonnatrice de la MRC de La Nouvelle-Beauce. Je tiens à les remercier chaleureusement pour leur temps et pour la planification de chacune des rencontres avec notre comité local.

Ce comité, composé de citoyens de tous âges et de tous domaines ainsi que de conseillers, s'est montré disponible et ouvert. Je les remercie également pour leur vision et leur engagement envers notre communauté.

Je crois sincèrement que les valeurs et les enjeux que renferme cette politique sauront répondre aux attentes et aux besoins des familles et des aînés de notre communauté. Cette politique témoigne non seulement de notre volonté d'améliorer la qualité de vie des familles et des aînés, mais également de renforcer notre sentiment d'appartenance à la municipalité de Frampton.

Jacques Soucy, maire

## Collaborateurs:

**Denise Chayer,**  
Carrefour action  
municipale et famille

**Maud Provençal,**  
organisatrice  
communautaire, CISSS de  
Chaudière-Appalaches

**Sophie Marcoux,**  
organisatrice  
communautaire, CISSS de  
Chaudière-Appalaches

**Hugo Vallée,**  
agent de promotion des  
saines habitudes  
de vie, CISSS de  
Chaudière-Appalaches

**Marie-France Vallée,**  
agente de développement  
rural, MRC de La  
Nouvelle-Beauce



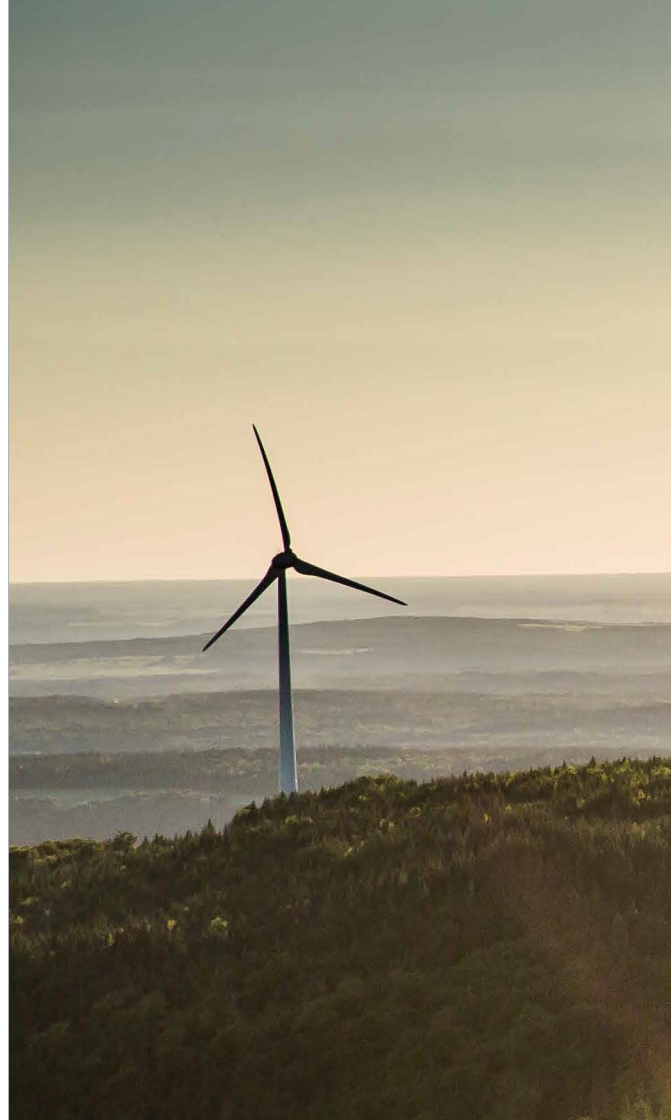
Québec 



Municipalité  
amie des aînés



CARREFOUR  
ACTION MUNICIPALE  
ET FAMILLE



107, rue Sainte-Anne  
Frampton (Québec) G0R 1M0  
Téléphone : 418 479-5363  
Courriel : [administration@frampton.ca](mailto:administration@frampton.ca)  
Web : [www.frampton.ca](http://www.frampton.ca)

